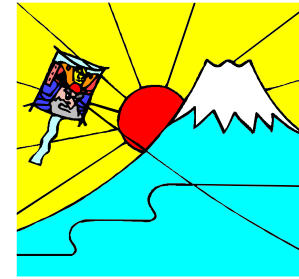


遅れば
せながら

正文堂 環境への取組み 一歩ふみだす。

もう異常気象が当たり前のよう
に、毎年気候変動における災害
が頻発しています。



京都議定書でも、各国の温室効果
ガス排出目標値に向けて取組
がされています。しかし環境破壊
を少し押さえることは出来るか
も知れませんが、破壊を止めるこ
とは出来ないのが現状のようです。

現代社会は、人間生活イコール環境破壊なのです。
2005年6月14日熊本北倫理法人会主催でNPO 法人地球
環境フォーラム鹿児島(<http://eco-kagoshima.org/>) 事務
局長 塩川哲郎氏にご講演をいただきました。

一口に地球環境と言っても、オゾン層破壊、環境ホルモン、
ゴミ問題、食糧危機、地球温暖化、生物種の絶滅、電磁波の
問題、エネルギー問題など多岐にわたり、それが複雑に絡み
合っているとのことです。はっきり言って、もう地球環境は
手遅れという科学者もいるというほど最悪の状態にあるの
が現状なのだそうです。

講演を聴き終わった時、子供や未来の人々に申し訳ないと思
いました。そして複雑な環境問題の中からも、自分(自社)
で出来ることを何か始めなければならぬと思いました。

ちょうどその頃、太陽光発電機を取り扱いされているアラ
キ創建(荒尾市)さんと仕事の件でお付き合いさせていただ
いたので、エネルギーの件を荒木社長に相談しました。

すぐには始められる活動は、他にもいくつかありそうです
が、最初にやろうと思ったのがエネルギー問題だったからで
す。

エネルギー問題という大袈裟ですが、弊社で年間45万
円ほどの電気代を支払っていましたが、「少しでもコスト
を下げられるだろうか」ということもありました。
当たり前ですが、スケールは小さくても環境問題と経済は密
接な関係があるのです。比較してみると、発電パネル代金+
自家発電能力と現状使用電気代では、結果的には自家発電し
た場合の方が月々のコストは若干増になることが分かりま
した。(15年以上使うとトントン)

一瞬迷いましたが、ささやかではありますが地球環境に貢
献出来るならと考え、9月に発電パネル取付(太陽電池容量
3kW)に踏み切りました。
効果を表現するとCO2吸収量が杉の木160本、石油消費削
減量41本(18L)になるそうです。

11月社屋の屋根に取付工事が完了し、今では刻々変わる
発電計をながめているところです。
社内でもみんなの意識変わってきたのか、終業時には極力待
機電力を切って帰るようになってきました。

阿蘇俵山にも風力発電設備の巨大なプロペラが回転して
いるのを見ました。すでに地球環境を考えようという風潮に
なっているのですね。
これから弊社も、環境に配慮した会社づくりを目指してい
ります。



見よ!この雄姿。ただ今 精一杯発電中! 05.11撮影

2006年

あけましておめでとーございませ
う今年もよろしくお願ひいたします



2005 年間キーワードランキング
(検索型サーチエンジン Infoseek Ranking)
<デジタル部門>

1位 2ちゃんねる	2565票	6位 ホームページ	756票
2位 掲示板	1640票	7位 Windows	677票
3位 壁紙	1250票	8位 パソコン	674票
4位 ブログ	902票	9位 フラッシュ	647票
5位 ダウンロード	800票	10位 Excel	564票

今年も、良くも悪くも色々話題が絶えない「2ちゃんねる」が
1位。その他は、「ブログ」がホームページを上回った。ブログ
からテレビドラマが作成されたこともあり検索数の増加につな
がりました。企業や有名人もこぞって立ち上げています。
今、個人の利用も増えてきていますが、日記感覚の私生活公開
には、個人情報漏洩などの危険があるので自己防衛意識が必要
とされています。定番表計算ソフトの EXCEL も相変わらず、
10位をキープ。
まだまだ HELP が必要とされているのでしょうか。

<2006年注目ワード>
RSS(RDF Site Summary)
ニュースやブログなど、サイトの更新情報をまとめて配信する
仕組み。ブログ利用者の増加と共に、RSS リーダーなどを使っ
て新着情報を閲覧する利用方法も普及した。

今年にはステップの年にします!
二〇〇五年は、弊社にとって大きく舵を切った年になりま
した。
二〇〇三年に熊本県菓子工業組合様のホームページ制作
をきっかけとして、少しずつサイト制作を中心とした仕事に
切り替えて行きたいと考えるようになり、私たちが制作の目
標は、訪問されるお客様から何か反応をいただけるような
サイトを作ることです。(当たり前ですが)いわゆるホームペ
ージから成果を出すということです。
そのためにはクライアント様の強みを表現しなければなら
りません。
昨年はお陰様で十数件のサイト制作に携わらせていただき
ことが出来ました。
そして「ホップ」「ステップ」「ジャンプ」で言うならホッ
プの年だったと思います。
今年にはこれまで以上のスキルアップを目指して挑戦し
ていきます。そしてそのスキルを既存や新規のサイト制作に
活かし、より良いサービスを提供出来るようお手伝いをして
いきたいと考えています。

有限会社 正文堂 代表取締役 馬場口 一利



編集後記
05年世の中を震撼させる大きな事
件が相次いで起き、暗い気持ちになり
ました。
私はマンション管理組合の理事長をさせ
ていただいているが、そんな小さな
集団でもトラブルが少なくありません。
経済発展の裏に忘れられた昔ながら
の近所付き合い精神があれば、少しは
変わるのではないかと考えています。
新年号はモチモチ気合いを入れてA3版
にしてみました。サイズは変わっても内
容は
とにかく今年も続けます!
(馬)

<発行>
正文堂 ビジネススタッフ営業部
〒860-0863 熊本市坪井3-1-24
Tel:096-343-5770 Fax:096-341-1147
URL <http://www.pc-staff.co.jp>
E-mail info@pc-staff.co.jp

隠れた名店紹介

ギャラリー きくち
熊本市大江四丁目十一ノ十七
電話〇九六 三七一一二二〇

「民藝品」の本道を求められた熊本市唯一の民
藝店で、国内はもとより中国からもオーナー自
らの「目と手」で集められています。その筋の良
い逸品はオーナーが感じ取れるほどです。
店内は落ち着いた蔵屋敷造りでまるで民藝の
宝庫、焼き物ははじめ布、竹工、木工、金工と
あらゆる品がぎっしり本物の時代にふさわし
い一品は必ず愛着品になること受けあい!
徳富記念館近くの静かな住宅地の中の店舗
駐車場もあり是非一度訪ねてください
写真は「池本忠義」氏の鯉文マグカップ。「暖
かさのある白磁に染付のなまぐさ文様ハンド
ル(取っ手)」がとて手になじみやすい一品です。

今年もこの印刷機に
お世話になります。
「早い」「安い」「きれい」
の三拍子揃った
ベッピンさんです!
たいぎゃーよかパイ。

ORPHIS HC5000



理想科学工業のハイスピードカラ
ープリンタで印刷しました。

今年こそ挑戦してみよう!

墨・筆・紙の三位一体の妙を、先人達の、古典画法を少しも理解し、精進し、墨の芸術という原点と日本のところを見失わず、森羅万象を墨彩画で表現できれば最高の楽しみになるのではと、思っています。



生徒作品 小学二年生



絵画教室「ピーターパン」を一度のぞいてみませんか?

絵画教室「ピーターパン」講師 松山 子供達にたくさんのお色との出会いを体験させてみませんか?
 絵画に親しむことで、子供達の想像力や集中力、忍耐力が育ちます。豊かな色彩は豊かな感性を生み出します。一枚の絵を描き上げた時の子供達の顔は充実感にあふれています。そして何より、描かれた絵は見る人の心を豊かにしてくれます。
 四季折々の画題を通して子供達の新しい可能性を見つけ、無限に広がる「何か」を見守ってあげたいですね。

こんなユニークな書道やってます



熊本市尾ノ上四一六二二六 (〇九六三六〇一九一) ぶで文字や・com

文化教室のご案内

正文堂社屋にて開催中の教室です。

電話 096-343-5770

水墨画絵手紙教室

講師 米田瑞泉

水墨画とは?と子供達(小学生・中学生)に問いかけてみると、「あっ!昔の絵?」「お寺にある絵?」「水戸黄門の時に出てくるバツクの絵?」それでも、子供たちは、ほとんど知りません。
 子供に限らず、大人も、「難しく」「絵のところが無いから」と興味を持つどころか自分達には縁の無いもの、思われているようです。ほとんどの方が、幼い頃、お絵かきをされていると思います。

クレヨン、鉛筆を使って、子供時代のお絵かきとは、真っ白な紙に、無心で、自由に、幼心を表現したものです。
 もっと昔の時代の子供達には、クレヨン、鉛筆などは、無かったのです。子供達は皆、墨をすり、筆を持ち、お習字ばかりで無く、遊び心で、絵を描いていたのでは...?

私も、墨をすって書いたなつかしい時代の「お習字」その延長線が、水墨画に通じるとは思いもしませんでした。

最近のおしごと

そば屋さんへ 第3回

熊本そば名店会サイト

<http://www.kumamoto-sobaya.com/>



今年の大晦日は、どこでそばを食べられましたか? おせちの料理の後でもそばならつい手が出てしまいます。

素材の良さなら負けません!

明治2年創業の東庵本店、現在のご主人は5代目の飛岡千尋氏。



熊本市二本木といえはかつての遊郭街。そんな場所柄が、当時から美味しければ金銭に糸目を付けないお客さんが多く、今でもご主人の素材選びの目に狂いが無い。

戦前、遠くまで配達ができるということからお寿司を始めたと言う事で、その際にも本物を出したいと、わざわざ上方から職人来てもらっていたとの事。そのため今でも、そば、丼もの、寿司などメニューが豊富です。チャンポンまであるのに驚きました。

訪問時にいただいたのはカツ丼です。見ての通りこの肉厚、味も柔らかさも申し分ない一品です。これを食べる為にわざわざ遠方から来るお客さんも多いとか。この日も菊地から来たというお客さんがいらっやいました。

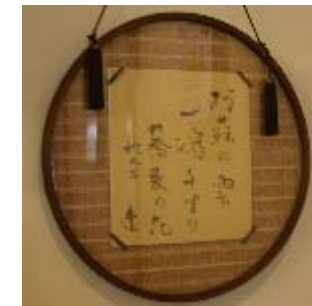
モダンな老舗でひと味違う。

紺屋町にある肥後そば本家大石本店は、全国に知られた老舗。

明治の時代から今も変わらぬ店構え、梁や柱も古格を構え肥後の味をかたくなに守っています。

奥の座敷部屋は、昭和30年代生まれの私にとって、なつかしい昔ながらの落ち着いた造りで、中庭を眺めながらの食事は癒し効果も充分です。

手前のテーブル席も蕎麦が美味しく見えるようにと照明にも気配りされており、味以外にも主人の細かい配慮が感じられます。



さりげなく掛けられた阿蘇を詠った司馬遼太郎の書からも、各界著名人も多く出入りする肥後の名舗の一端がうかがえます。

川尻に老舗有り。

3号線川尻バイパス沿いにある生蕎麦のうへは、慶応3年に開業したお店です。

ご主人は中学時代から、親にそばを教わっていたとの事、やっていくうちに体で覚えていったそうです。今では地元の小学校で蕎麦打ちも教えに行っているとか。



平成9年10月川尻町中の旧店舗から現在の地へ移転。席数・駐車場共に余裕たっぷりの店構えになりました。

この店のそばには、黒い田舎そばと、白い更級そばの2種類が用意されていて、田舎そばは噛むとそば本来の味がでてきますし、また更級の方はのど越しいただきます。

常連のお客さんは両方食べる方もいるほど。写真の天ぷら蕎麦は、その両方を楽しめるようになっています。

天ぷらとそば(つゆ)ってなんでこんなに相性が良いのでしょうか。



お仕事させていただきました。



三輪税務会計事務所様



(株) シュテルン熊本様



おかき処 慶屋様



リストソ森の駅 どんぐり様



(株) 皆楽園様



カーアクションカフェ様